

Identificering af særlige gæstebehov, gæsteefterspørgsel og forbrugsmønstre

Analyse af Vestkystens gæster i lyset af Coronakrisen

Webinar for turisme- og oplevelseserhvervet langs Vestkysten

September 2020

Epinion



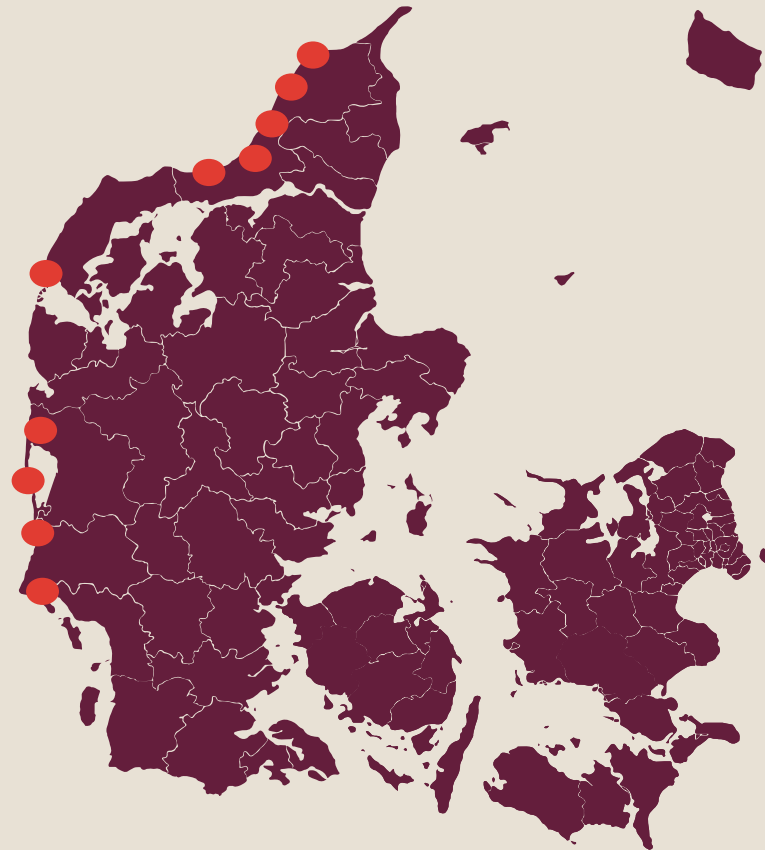
Agenda

Introduktion

- 1 Den nye gæstesammensætning
- 2 Gæsternes adfærd og håndteringen af Corona
- 3 Holdninger til bæredygtighed
- 4 Det fremtidige potentiale

Opsummering og anbefalinger

Epinion har foretaget 3.001 face-to-face interview på 10 udvalgte feriesteder langs Vestkysten



Interviewene blev indsamlet i perioden d. 9. juli til d. 31. august



Der blev i alt indsamlet 3.001 interview, der fordeler sig således på tværs af feriestederne:

Feriested	Antal interview
Blåvand	317
Henne	312
Hvide Sande	292
Søndervig	282
Thyborøn	291
Slettestrand/Thorupstrand	288
Blokhush	309
Løkken	312
Lønstrup	298
Hirtshals	300

1. Den nye gæstesammensætning



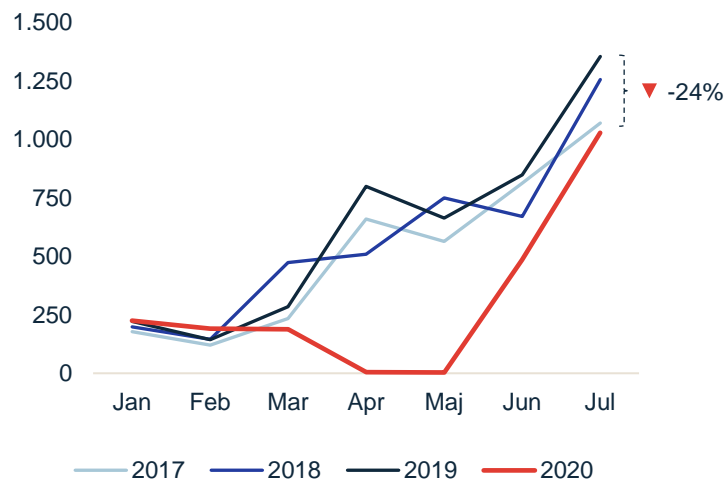
”Sommeren 2020 trak
nye gæster til
Vestkysten”

Rekordmange danske feriegæster i juli kompenserede for færre tyske gæster

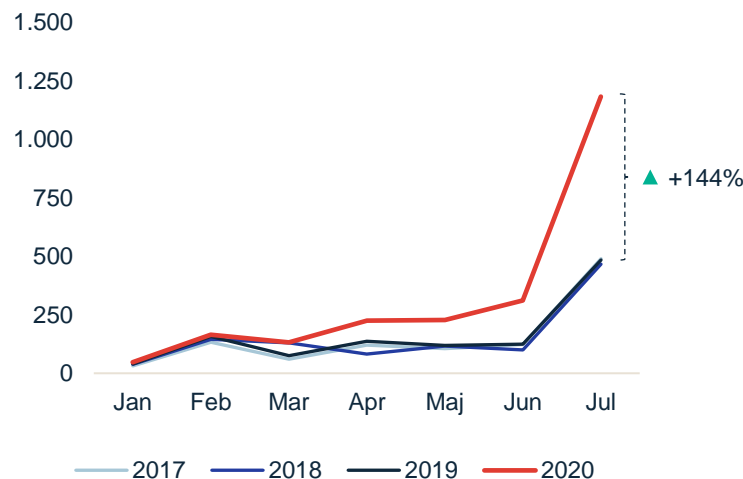


Udvikling i antal overnatninger i lejede feriehusene inden for Destination Vesterhavet og Nordvestkysten (i tusinder)¹

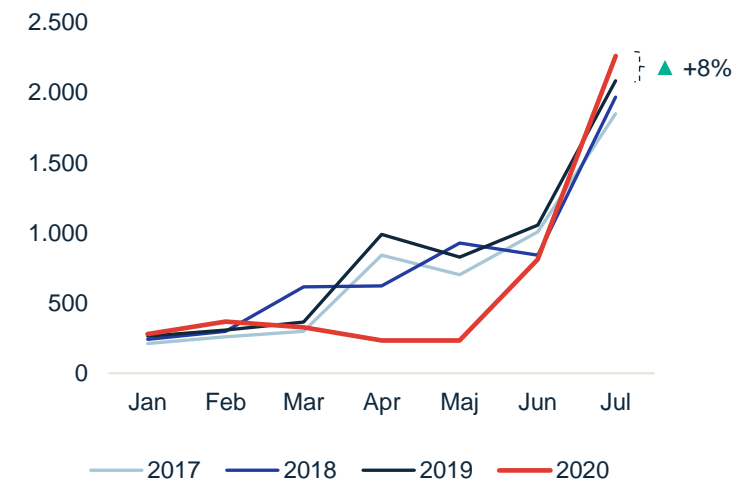
Tyske feriegæster



Danske feriegæster



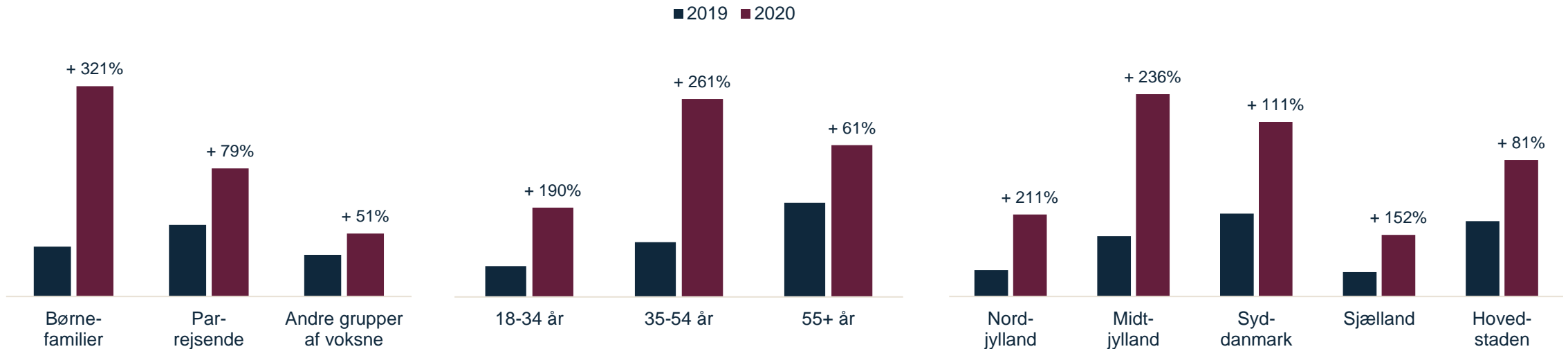
Alle feriegæster



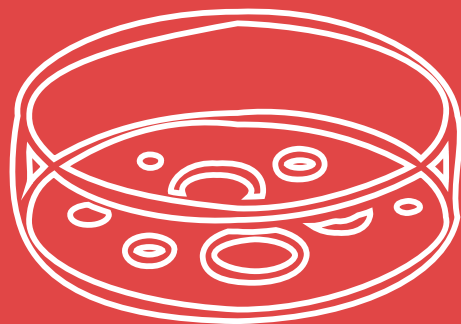
Note 1: Overnatninger i udlejningshuse inden for de seks kommuner i Destination Vesterhavet og Destination Nordvestkysten. Tal for august 2020 er tilgængelige fra Danmarks Statistik medio oktober.
Kilde: Danmarks Statistik (FERIEH6). Det bør bemærkes, at overnatning i udlejningshuse naturligvis kun udgør en vis andel af den samlede turisme i området. Opgørelsen af feriehusudlejninger er dog uden sammenligning den mest præcise turisstopgørelse, der findes på destinationsniveau, og den relative udvikling kan med rimelighed antages at afspejle den samlede turismeudvikling.

Betydeligt flere børnefamilier besøger Vestkysten i sommeren 2020, og 29% kategoriseres som "nye gæster"

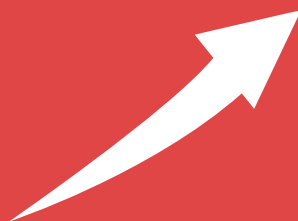
Bud på demografisk fordeling for danske feriegæster i sommeren 2019 og 2020



Corona havde en indflydelse på ferieplanerne for omkring to ud af tre feriegæster ved Vestkysten



64% gæster vurderer, at Corona-situationen har haft en indflydelse på, hvor de har valgt at holde deres ferie i år



Danske gæster

62% fravalgte en udlandsferie og holdt i stedet ferie herhjemme

29% valgte et særligt sted i Danmark for at gøre ferien lidt mere speciel



Udenlandske gæster

62% tilvalgte Danmark i stedet for en anden udlands-destination

41% valgte et sted, hvor der er gode muligheder for udendørsaktiviteter

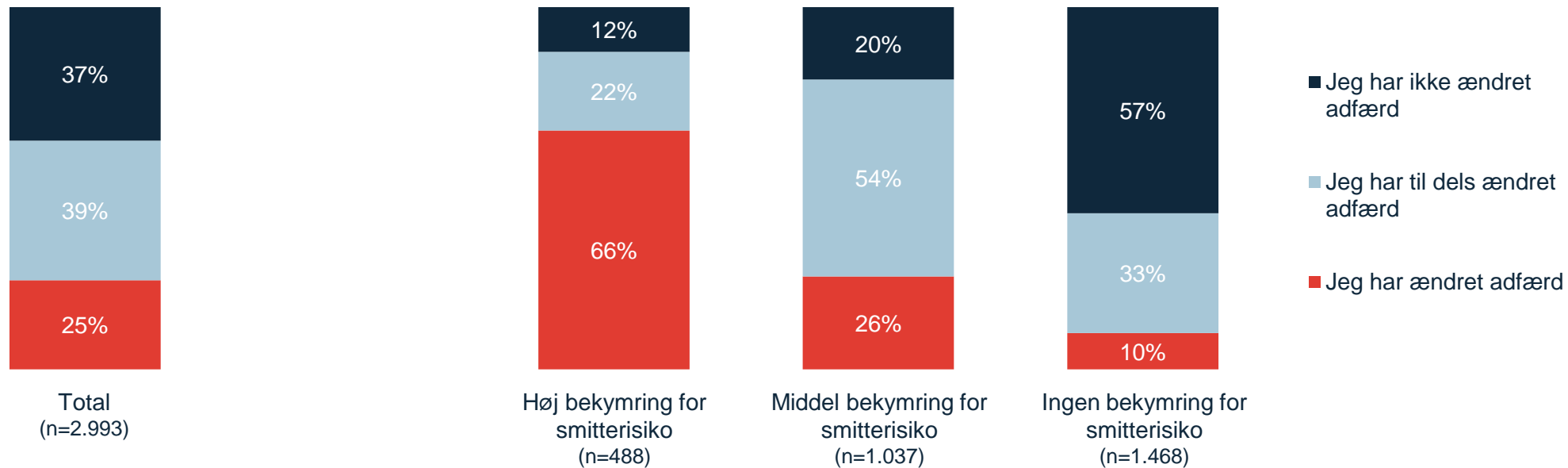
2. Gæsternes adfærd og håndteringen af Corona



”Corona ændrer gæsternes adfærdsmønstre og efterspørgsel”

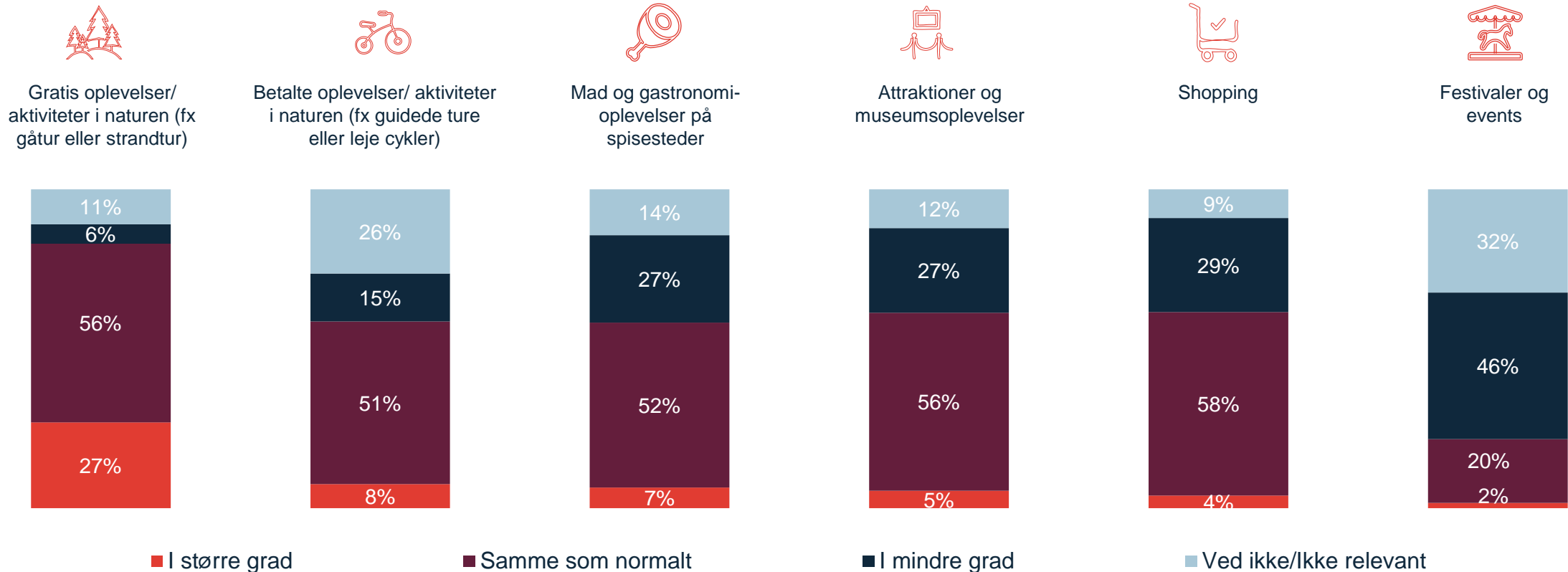
Frygten for smitterisiko har betydning for de besøgendes generelle adfærd

Er du bekymret for risikoen for Corona-smitte under dit aktuelle ophold eller besøg? / Ændrer du eller har du ændret adfærd under dit aktuelle ophold eller besøg?



Naturaktiviteter og –oplevelser prioriteres højt blandt gæsterne

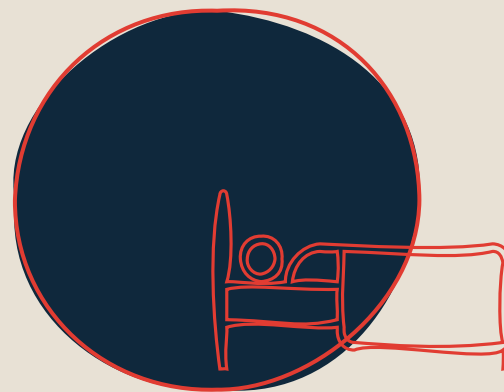
? Har Corona-situationen fået dig til at prioritere bestemte aktiviteter mere eller mindre under din ferie/dagsbesøg?



Gæsternes bevægelsesmønstre er påvirket af Coronakrisen



75% vil undgå
steder, hvor der er
mange mennesker
samlet



37% gå
mindre ud end de
plejer og blive der,
hvor de overnatter

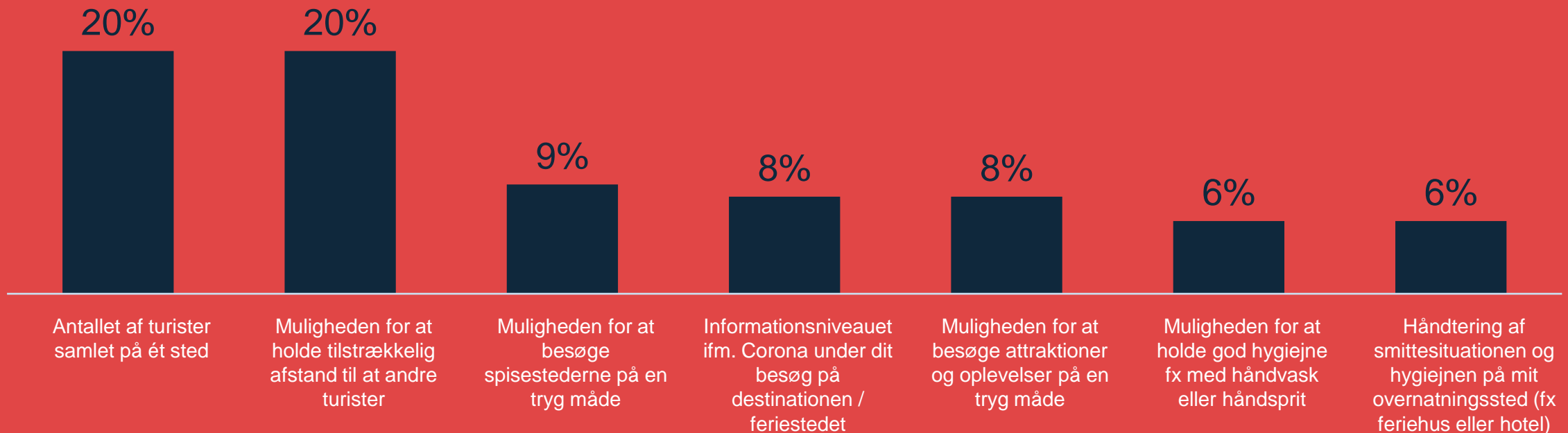


31% vil holde
sig til lokalområdet
og ikke bevæge sig
så langt omkring

Gæsterne er overordnet tilfredse, men der er rum til forbedring



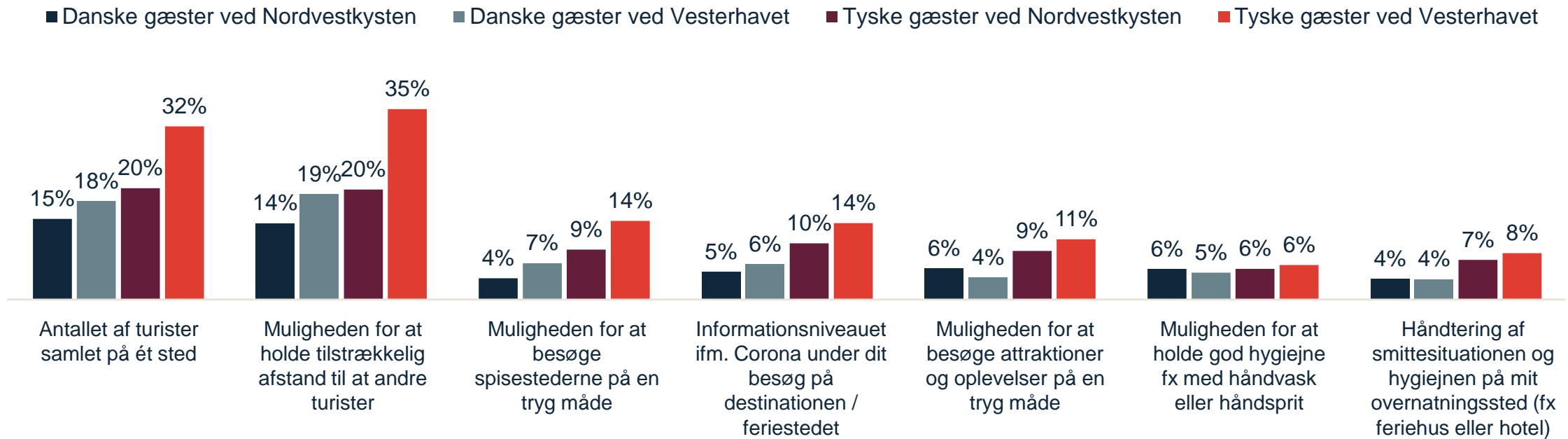
Andelen af gæster der er **utilfreds eller meget utilfreds** med feriestedernes håndtering af Corona/COVID-19



Gæsterne er overordnet tilfredse, men der er rum til forbedring

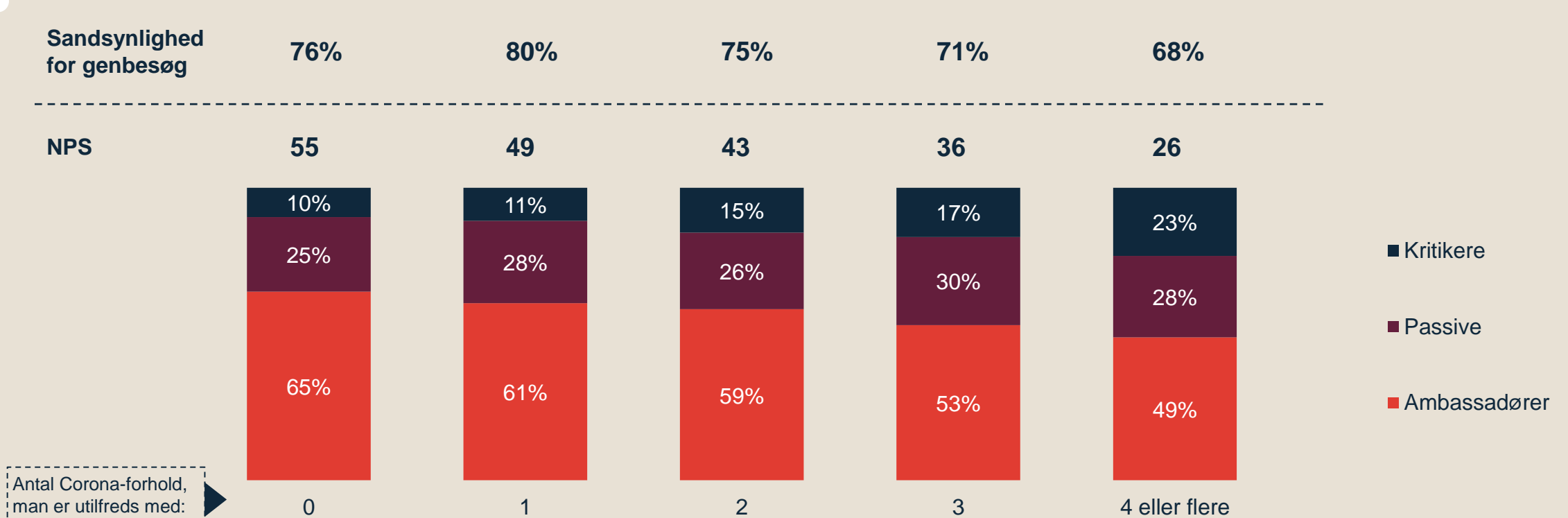


Andelen af gæster der er **utilfreds eller meget utilfreds** med feriestedernes håndtering af Corona/COVID-19



Håndteringen af Corona har en stor betydning for gæsternes tilfreds- og anbefalingsvillighed og ønske om at vende tilbage

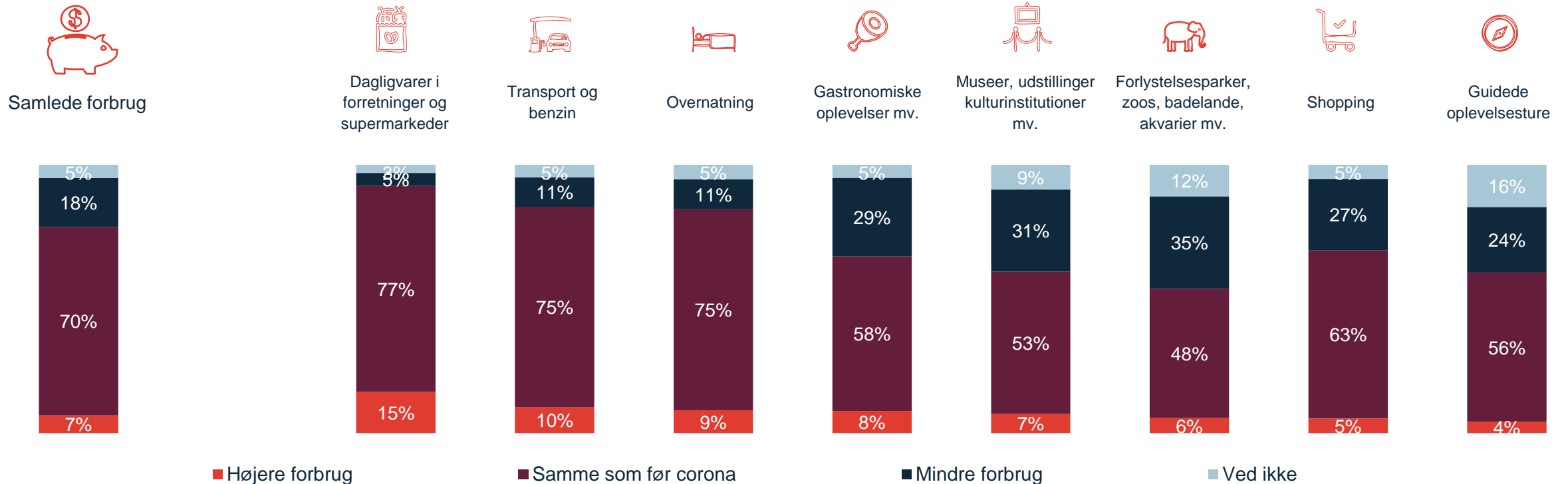
Der er en sammenhæng mellem utilfredshed med Corona-håndtering og NPS samt potentialet for genbesøg



Det samlede forbrug forventes at været lavere sammenlignet med sammenlignelige ferier fra tidligere



Hvad er dine forventninger til dit forbrug på din aktuelle ferie i år sammenlignet med en lignende ferie fra tidligere?

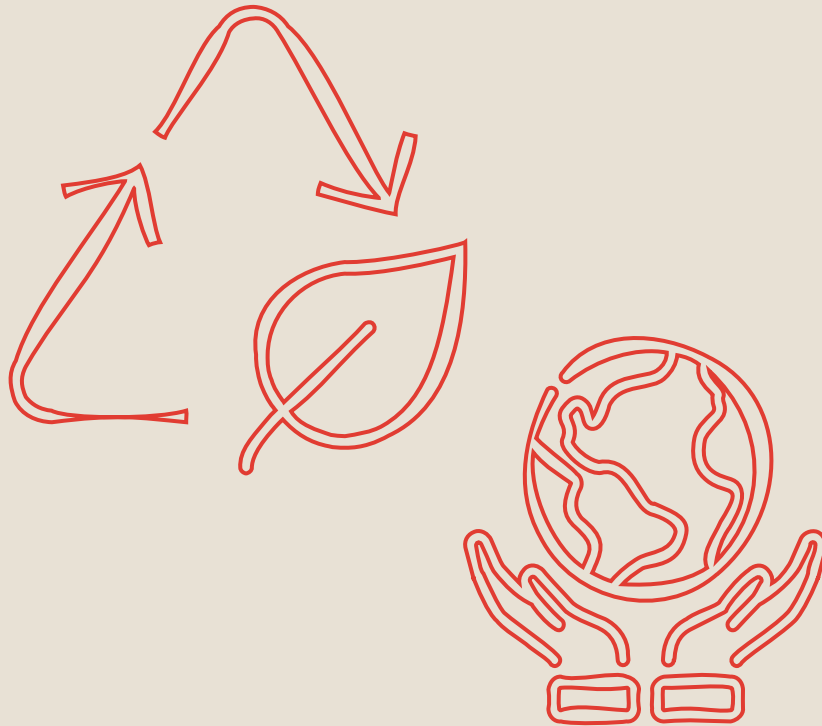


3. Holdninger til bæredygtighed



”Gæsterne på Vestkysten går op i at rejse bæredygtigt”

Gæsternes fremtidige rejsemønster vil tage afsæt i en mere bæredygtig tankegang

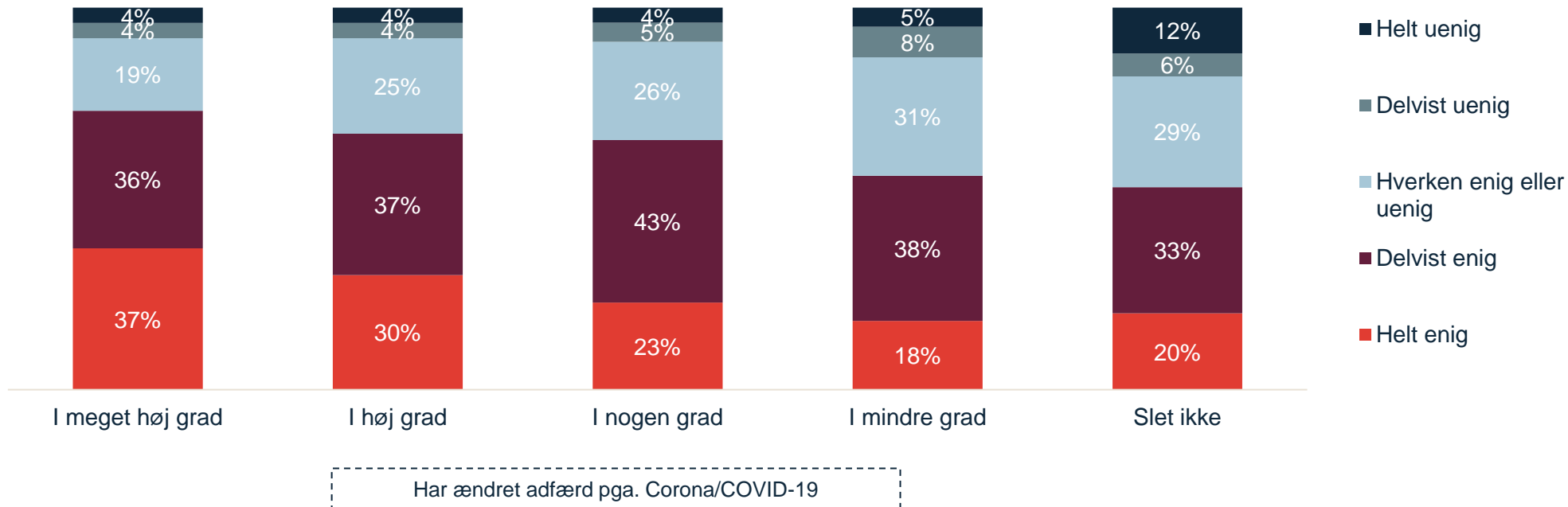


58% af gæsterne vil gøre deres fremtidige ferier mere bæredygtige

Det er de samme gæster, hvis adfærd udmønter sig af Corona-krisen som bæredygtighed



Der er en sammenhæng mellem feriegæsternes Corona-adfærd og bæredygtig adfærd



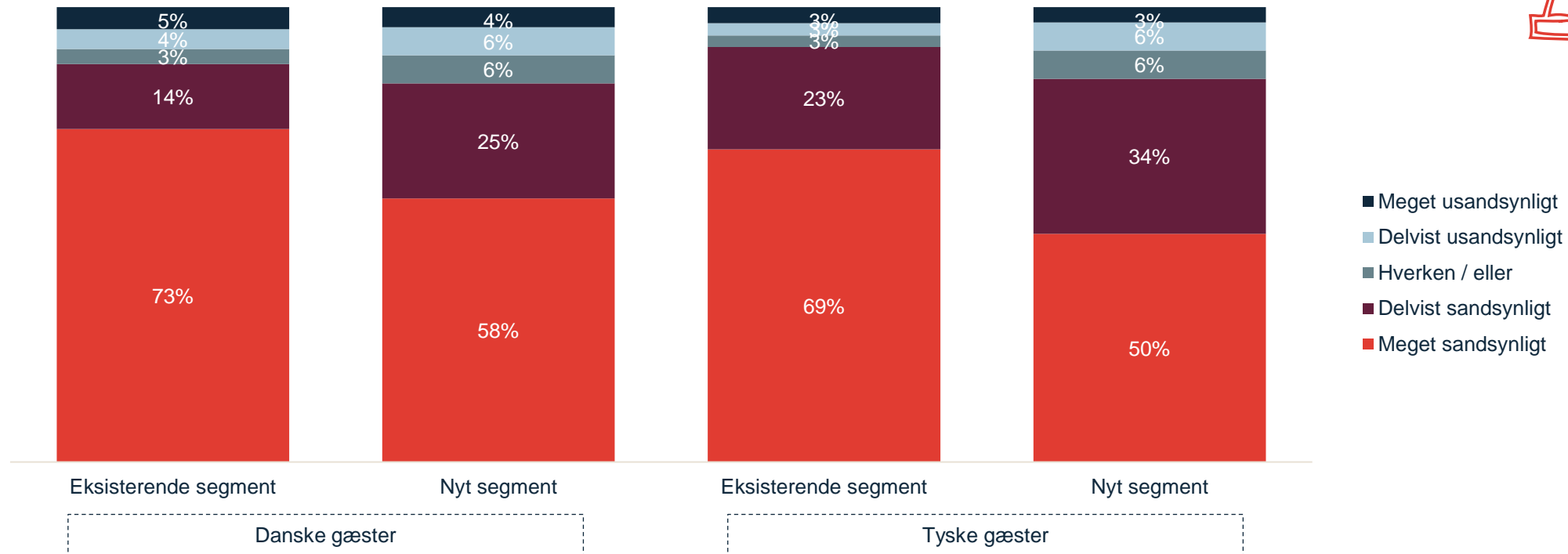
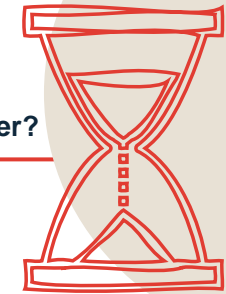
4. Det fremtidige potentiale



”Mange af gæsterne på Vestkysten ønsker at vende tilbage”

Feriestederne har et stort potentiale fremadrettet, da de "nye" gæster finder det sandsynligt at genbesøge områderne

Hvor sandsynligt er det, at du vil besøge [feriestedet] igen på enten et kort ophold med 1-2 overnatninger eller et længere ophold med 3+ overnatninger?



Hvad kan vi tage med videre?



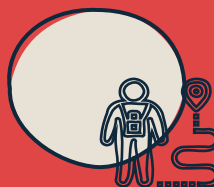
”Sommeren 2020 trak nye gæster til Vestkysten”



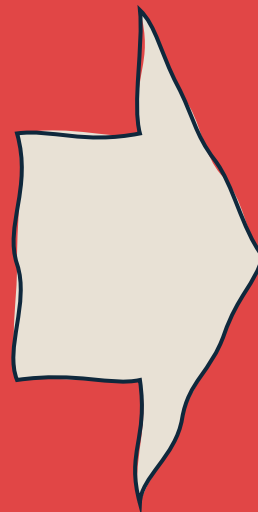
”Corona ændrer gæsternes adfærdsmønstre og efterspørgsel”



”Gæsterne på Vestkysten går op i at rejse bæredygtigt”



”Mange af gæsterne på Vestkysten ønsker at vende tilbage”



God håndtering af Corona skal være et centralt omdrejningspunkt på feriestederne

Den unikke mulighed for at vinde nyt marked skal gribes

Corona og bæredygtighed skal samtænkes

Kommerialisering af nye oplevelses- og aktivitetstilbud skal stimulere øget forbrug

Byg vindmøller frem for læhegn: Udnyt innovationsrummet